

Le Trajet

Les élèves de CAPA SERVICES en MILIEU RURAL ET TRAVAUX PAYSAGERS sont partis en voyage d'étude à Paris avec les formateurs : Mme Royoux, M. Lamoureux , et Mme Degorce la directrice . Nous étions 49 élèves .

Nous sommes partis le lundi matin à 9h . Nous avons pris la RN 141 jusqu'à Angoulême , puis nous avons pris la RN10. Après la Charente, nous sommes passés par les Deux-Sèvres pendant quelques Km, puis la Vienne. Là nous avons pris l'autoroute A 10 à Poitiers .

Nous sommes passés devant le Futuroscope, parc de loisirs très connu . A 11 heures, nous avons fait une pause de 30 mn sur une aire de repos.

Ensuite nous avons traversé l'Indre et Loire, nous sommes passés au-dessus de la rivière l'Indre.

A Tours nous avons traversé plusieurs rivières le Cher et la LOIRE.

La Loire est le plus grand fleuve de France , il fait 1010 km de long.

Tours est une ville beaucoup plus grande qu'Angoulême , elle est la préfecture de l'Indre et Loire.Elle compte 180 000 habitants . Avec les autres communes elle compose une agglomération de 475 000 habitants.

A 12h 30 nous avons fait une pause pour déjeuner pendant 1h et demi et nous sommes repartis en direction de Paris. Nous avons aperçu quelques châteaux. La région Centre est très réputée pour ses châteaux construits dans le val de Loire. Ils datent de l'époque de la Renaissance ou du moyen âge pour certains.

A Blois nous étions dans le département du Loire et Cher. Puis le Loiret avec Orléans .

Voyage d'étude Paris

22 au 25 octobre 2012

**CAPA SERVICES en MILIEU RURAL
et TRAVAUX PAYSAGERS**



ARRIVEE A PARIS

Nous sommes arrivés à Paris à 15h.

Le chauffeur du bus nous a laissé près de l'Arc de Triomphe .

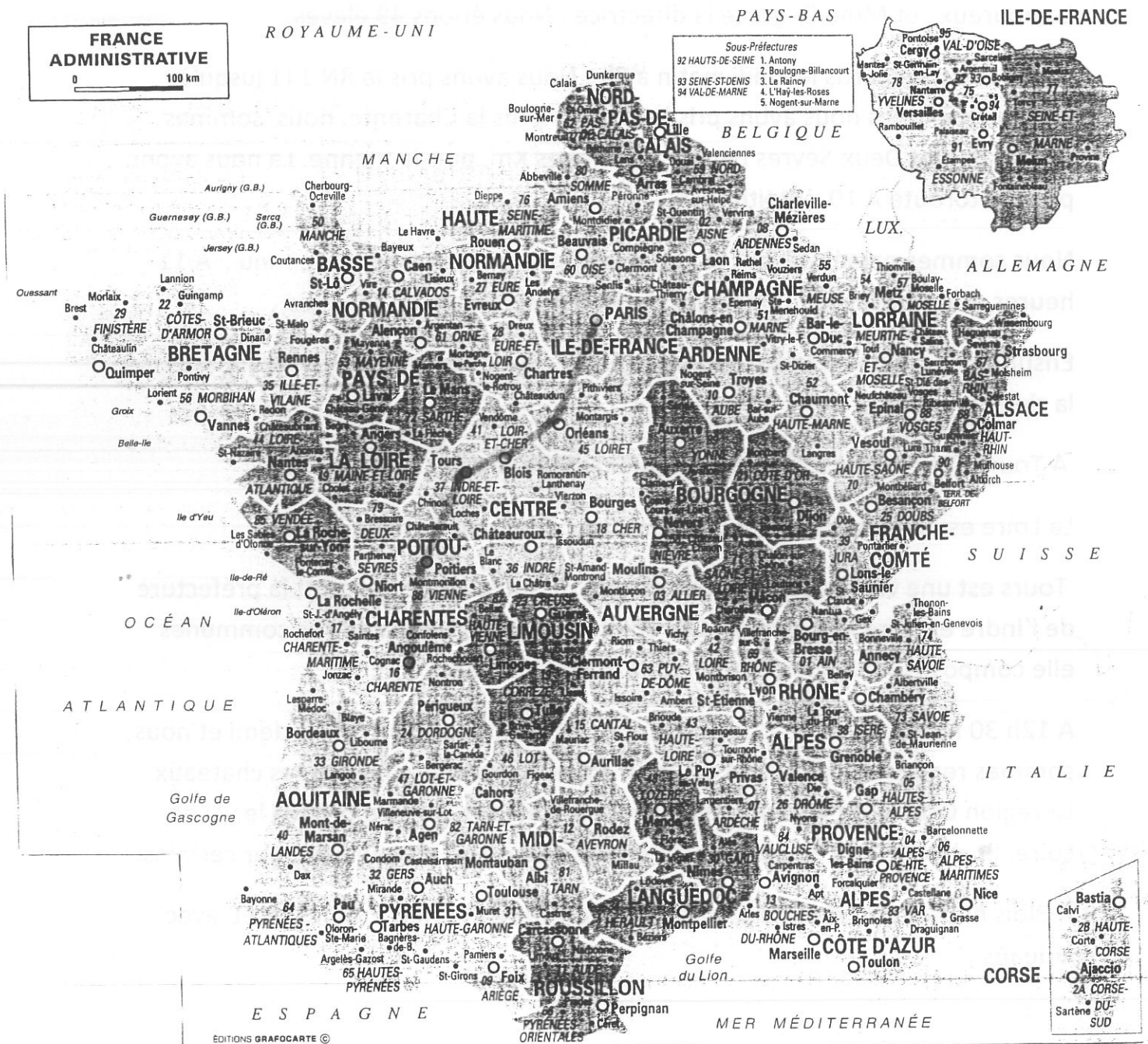
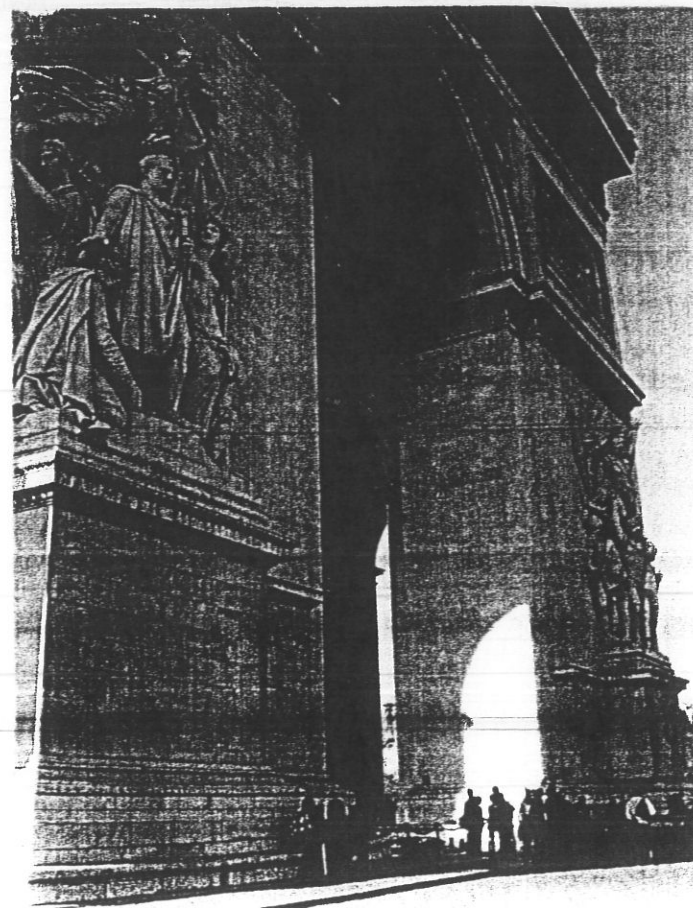
Nous sommes allés sous le monument. A ce moment il y avait une cérémonie avec des anciens combattants , nous avons vu la flamme du soldat inconnu.

Puis nous sommes montés en haut de l'Arc , qui fait 50 m de haut, 45 mètres de long et 22 m de large. Ce monument a été construit par Napoléon 1° pour fêter les différentes victoires françaises.

De là, on a pu voir la tour Eiffel, les Champs Elysées , le quartier de La Défense et les autres rues qui partent du monument. Il y en a 12 qui forment la place de l'Etoile . Nous avons aussi eu un aperçu des toits de Paris et des jardins sur certains .

Puis ensuite nous avons descendu les Champs Elysées et nous sommes rentrés dans certains magasins de voitures(Peugeot, Renault, Mercedes-Benz) et passer devant des boutiques de produits de luxe comme Louis Vuitton.. Nous avons aussi pu observer les différents immeubles de cette rue. A la fin de la journée nous avons vu les rues illuminées par les décorations de Noël .

Ensuite nous sommes allés à l'hôtel à Aubervilliers. On s'est installé dans les chambres , nous avons mangé . On est sorti un peu dehors et nous nous sommes endormis en attendant avec impatience le lendemain.



VISITE GUIDEE DE PARIS

Pour visiter Paris , nous avons eu une guide , Angélique Magnard de l'office de Tourisme. La visite s'est déroulée en bus , ce qui nous a permis de voir de nombreux monuments.

Paris commune la plus peuplée et capitale de la France, chef-lieu de la région Île-de-France et unique commune-département du pays, se situe au centre du Bassin parisien, sur une boucle de la Seine, entre les confluent avec la Marne en amont et avec l'Oise en aval. Ses habitants s'appellent les Parisiens. La ville est divisée en vingt arrondissements.

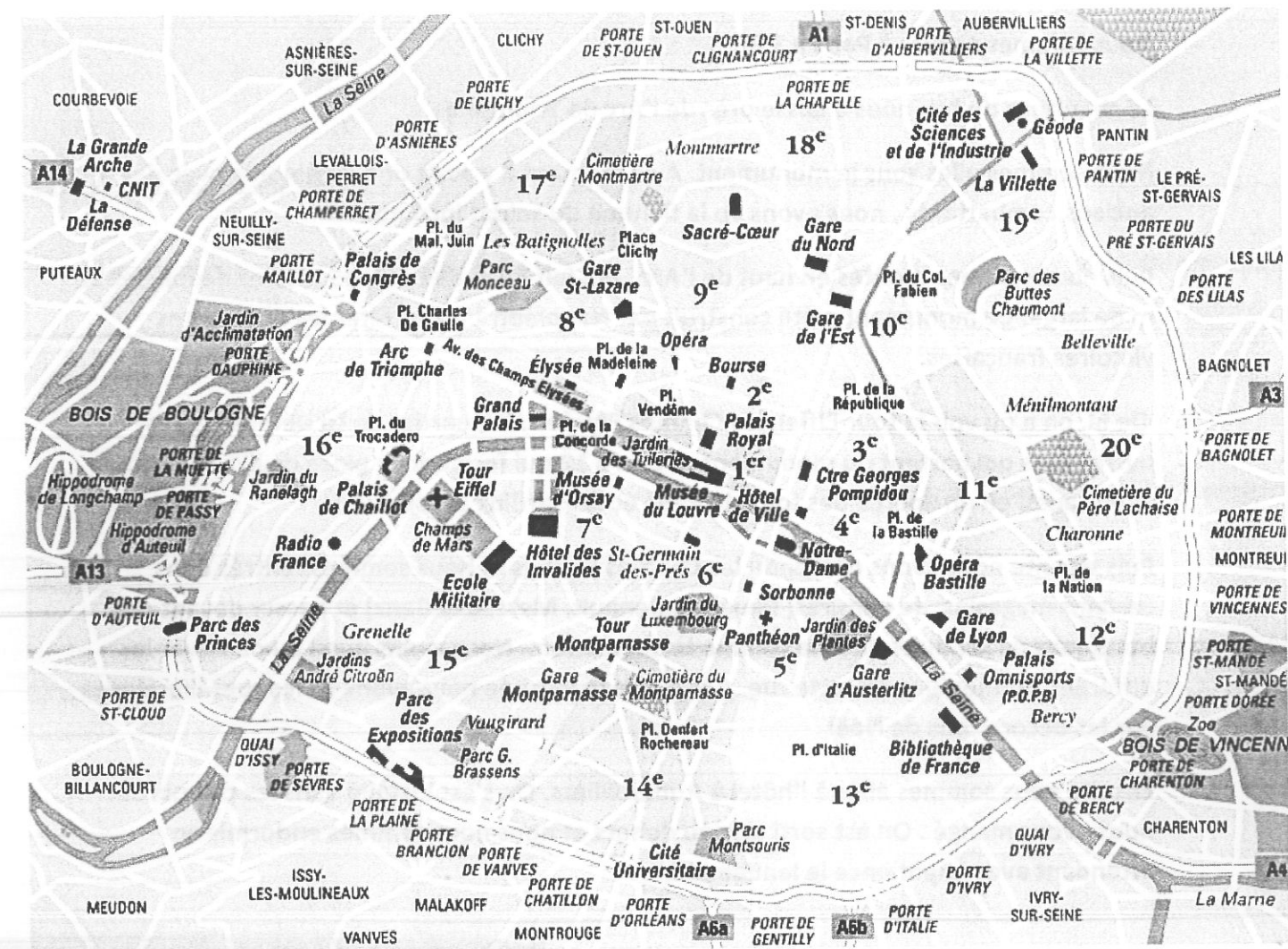
D'après le recensement de l'INSEE (institut national des statistiques et études économiques), la commune de Paris comptait au 1^{er} janvier 2010 plus de 2,2 millions d'habitants.

L'agglomération de Paris s'est largement développée au cours du XX^e siècle, rassemblant 10,4 millions d'habitants au 1^{er} janvier 2009, et son aire urbaine (l'agglomération et la couronne périurbaine) comptait environ 12,2 millions d'habitants. Elle est l'une des agglomérations européennes les plus peuplées.

Paris est célèbre dans le monde entier pour la beauté et le nombre de ses monuments. Tours, églises, palais, arcs, ponts ou fontaines... Paris ne serait pas Paris sans la Tour Eiffel, l'Arc de Triomphe, Notre-Dame et le Sacré-Cœur. Et chaque soir une magie particulière s'empare de la ville lorsque toutes ces architectures splendides sont illuminées !

La ville attire dans les années 2000 près de trente millions de visiteurs par an⁴, Paris occupe également une place prépondérante dans le milieu de la mode et du luxe ; c'est aussi la capitale la plus visitée au monde.

Au cours de notre promenade , nous avons eu les explications sur la place C.de Gaulle , les Champs Elysées, le Grand et petit Palais, le jardin des Tuileries, le musée du Louvre et sa pyramide , Notre Dame, le centre Georges Pompidou, la Tour Eiffel, le Trocadéro, l'école militaire . Nous avons apprécié cette visite . Nous avons rejoint la Tour Eiffel a pied depuis le Trocadéro , nous avons traversé la Seine .



Mardi 23 Octobre 2012

Après midi à la tour Eiffel et au studio

De canal +

Nous sommes allés à la tour Eiffel à 11h30. Nous nous sommes séparés (quartier libre) pour faire les boutiques de souvenirs. Vers 12h, nous nous sommes regroupés pour pique-niquer. Ensuite, nous sommes allés faire la queue pour monter dans la tour Eiffel, nous sommes montés jusqu'au 2^{ème} étage par l'ascenseur.

Tour Eiffel = Pour sa construction, il a fallu de 200 ouvriers en 26 mois. La construction coûta 7 millions et demi de franc or ; les entrées rapportèrent 6 millions la première année. La tour Eiffel mesure environ 318 mètres et pèse 7000 tonnes.

En haut du 2^{ème} étage, nous avons une vue sur les champs Elysées, le champ de mars et sur l'ensemble de Paris et aussi, il y avait des boutiques de souvenir et 2 restaurants.

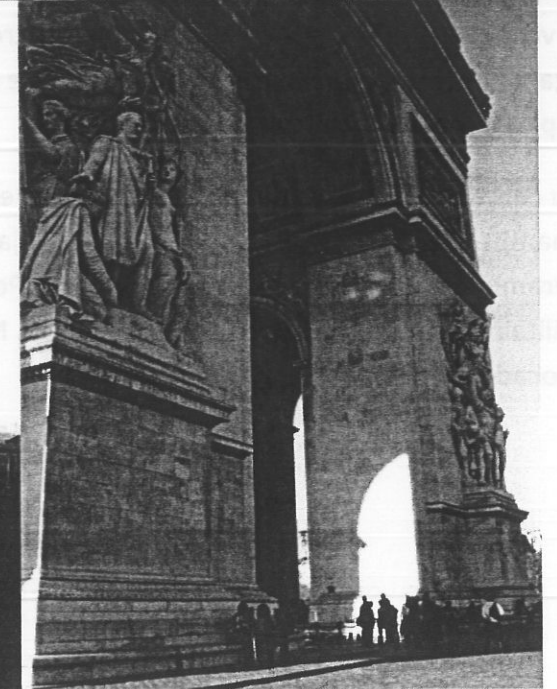
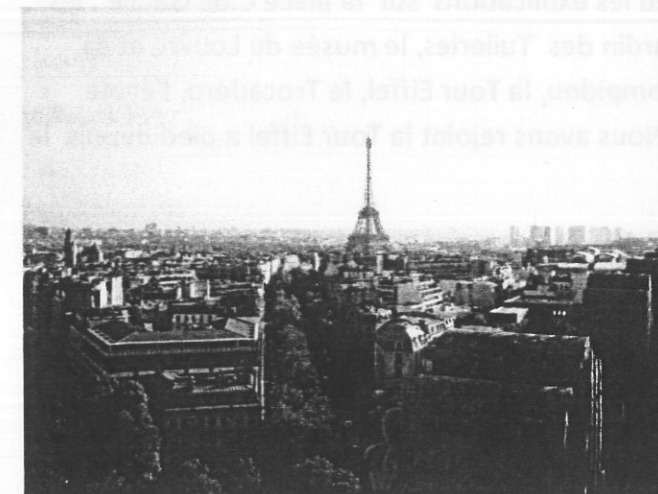
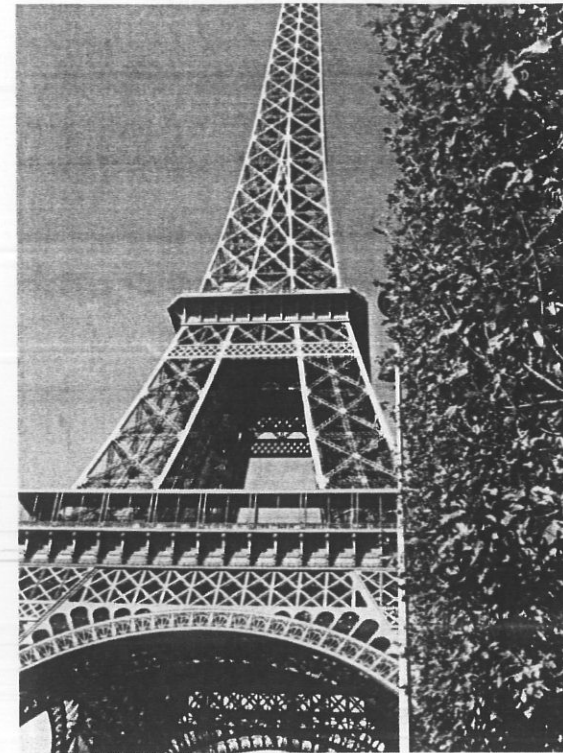
Nous sommes partis de la tour Eiffel à 15h30 environ et nous nous sommes rendus au jardin au Parc André Citroën, nous nous sommes promenés dans le parc.

Ensuite, nous sommes allés à canal + à 16h45 nous sommes rentrés, il fallait donner tout ce qui était dangereux ou en fer. Un Monsieur nous passait une machine, un détecteur de métaux. Ensuite, nous avons attendu avant de rentrer sur le plateau. Ensuite quand on est rentrés sur le plateau on nous a placés. On a vu Michel SARDOU et son fils Romain SARDOU qui est écrivain. L'enregistrement a duré 2h00.

JAHAN Julien

GUYARD Damien

GEOFFRET Cindy



Nos photos de la visite de PARIS

JOURNAL »

Nous allons vous présenter notre participation comme public à l'émission du Grand journal Après la tour Eiffel nous sommes partis à l'émission « Le grand journal » sur canal +. C'est une émission quotidienne animée par Michel Denisot .

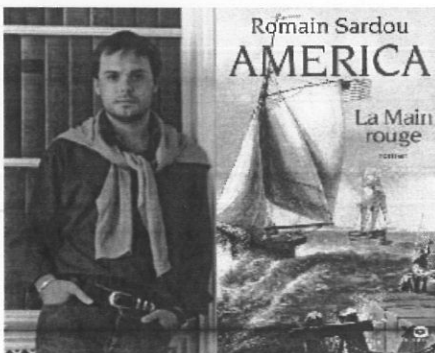
Nous sommes entrés dans les bâtiments de la production. Nous nous sommes fait tamponner puis nous avons déposé nos affaires et nous sommes passés au détecteur de métaux. Les agents de sécurité vérifient que nous ne possédons pas d'objet sur nous que nous pourrions jeter sur le plateau de télévision. Ensuite nous avons attendu dans les locaux .

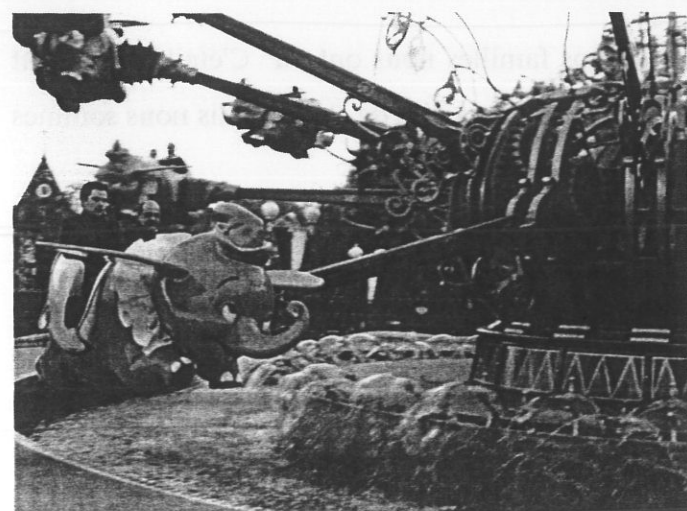
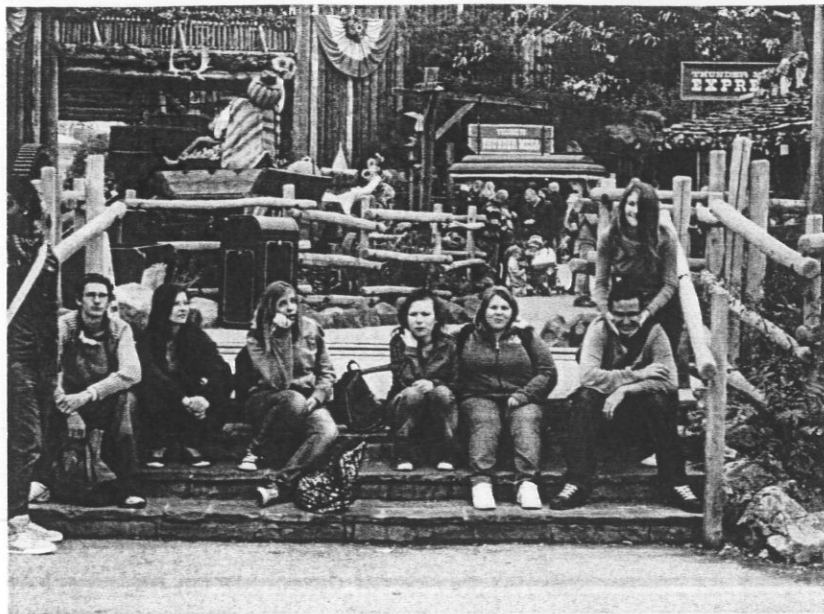
Une personne est venue nous chercher pour nous placer dans les tribunes. Un animateur est venu nous expliquer le déroulement du journal. Michel SARDOU et son fils Romain SARDOU étaient les invités du jour. Ils sont venus nous expliquer les différents moments de la vie de Michel avec ces différents albums et la sortie de du livre de son fils Romain « AMERICA, La main rouge ».

En deuxième partie, les invités étaient député ou avocat, ils ont expliqué pourquoi ils étaient pour ou contre les salles de shoots pour les toxicomanes. Nous avons pu voir le déroulement de l'émission et nous avons fait les applaudissements et les rires quand une personne nous le demandait. Puis nous avons vu les guignols de l'info et la météo.

L'émission se déroule très vite, nous avons aussi observé les techniciens que nous ne voyons pas habituellement lorsque nous sommes devant l'écran.

Certains sont passés à la télé et certaines de nos familles nous ont vu C'était intéressant même si on n'a pas tout compris dans le discours sur les salles de shoots .Puis nous sommes rentrés à l'hôtel vers 20h30 et nous avons pique- niqué là- bas.





Journée détente chez

MICKEY

DISNEYLAND

.Angélique, Claude, Mélanie, Gabriel...

La journée à Disneyland le mercredi 24 octobre.

Nous sommes partis de l'hébergement le matin à 9 heures et on est arrivé à 10 heures à Disneyland.

Le Parc Disneyland ou Disneyland Park est un parc à thèmes de la Walt Disney Company situé en France, à Marne-la-Vallée en Seine-et-Marne. Il a ouvert ses portes le 12 avril 1992. Il fait partie du complexe de loisirs Disneyland Paris.

En arrivant, les agents de sécurité ont fouillé nos sacs. Pis nous sommes entrés. Il y avait de la musique, plein de magasins et attractions pour les enfants. Des attractions à sensations fortes et de nombreux restaurants.

Pour visiter le parc nous nous sommes mis par petits groupes de 3 au minimum ou plus et on est parti en autonomie.

Nous avons fait des attractions comme Space mountain, Indiana Jones, Nautilus, Star tour, Voyage de pinocchio, le carroussel de Lancelot, Peter Pan flight, Alice's curious labyrenth, le passage enchanté d'Aladin, les aventures Isley, le manoir du fantôme, Pirats de Caraïbes.

Certaines personnes ne pouvaient pas faire de manège car les attractions étaient fermées ou en réparation.

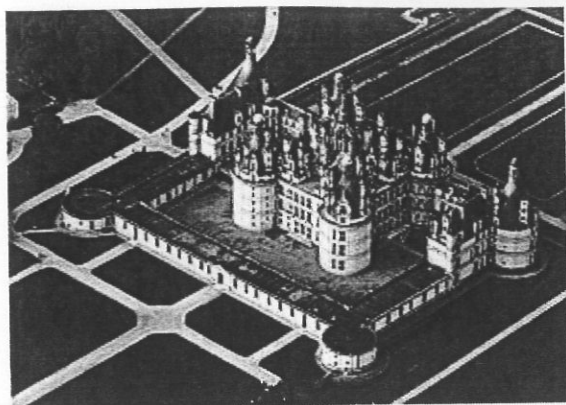
Dans la journée il y a eu une parade avec des chars et les principaux personnages de Walt Disney qui ont défilé : Blanche Neige, Alice, Aladin, Tigrou, Roi Lion, Buzz l'éclair, Mickey, et beaucoup de musique des films de Walt Disney.

On a fait les magasins pour avoir des souvenirs.

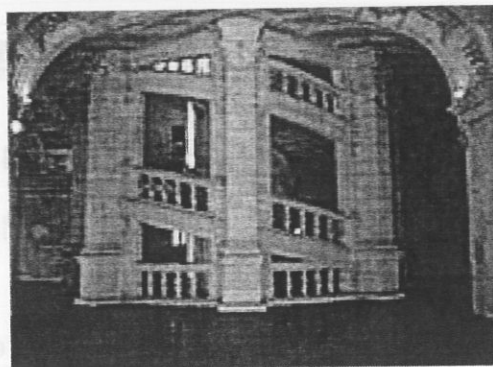
Puis avant le départ on a assisté un peu au spectacle du soir, à un feu d'artifice et des effets lumineux sur le site qui éclairaient le château. Cela était toujours accompagné de chansons.

A 20h00 les élèves se sont rassemblés à l'entrée du parc en attendant le chauffeur du bus. Avant de monter à l'intérieur nous avons mangé sur le parking de Disneyland.

Nous avons bien aimé cette journée très animée malgré le froid! Nous sommes rentrés à l'hôtel vers 23h.

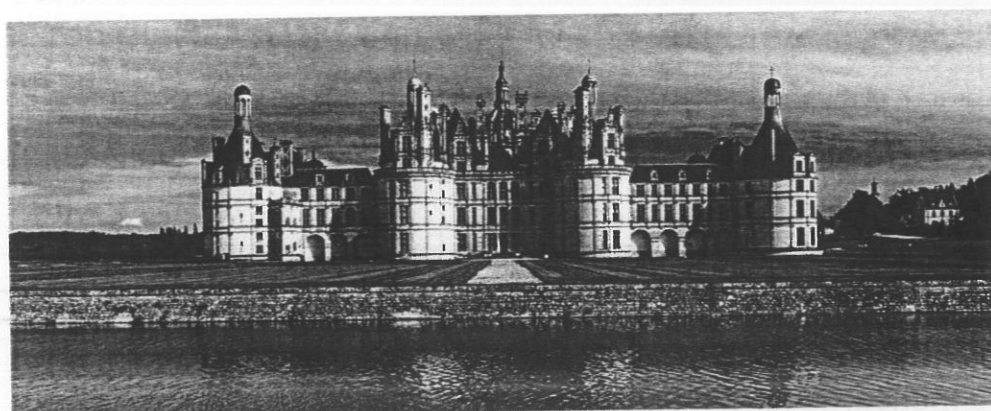


Vue aérienne du château (wikipédia)

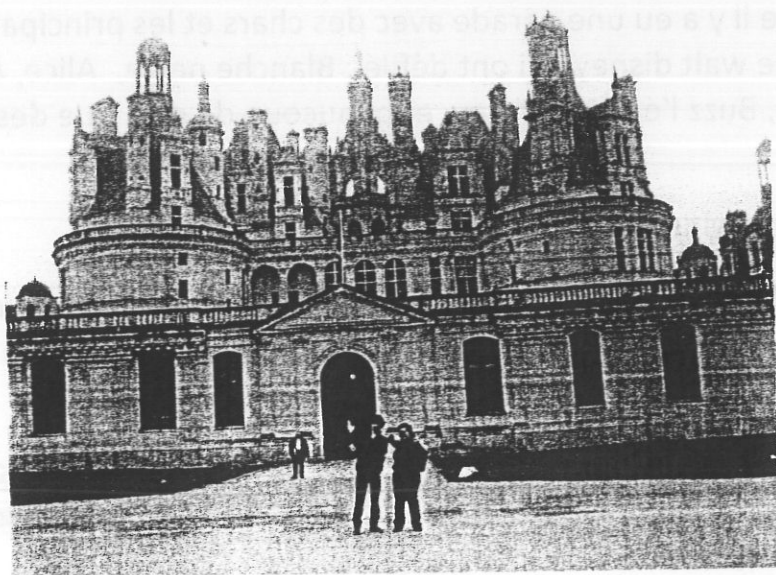


Escalier à double révolution dessiné par

Léonard de Vinci



Façade nord du château



Quelques élèves devant la façade sud

Cindy, Adeline, Damien

Château de Chambord

Nous sommes partis d'Aubervilliers à 8h pour aller au château de Chambord.

Nous avons fait une première halte sur une aire de repos près d'Orléans.

Arrivés vers 11h 30 ; nous avons pris nos pique-niques pour aller dans le parc du château.

Le château est ouvert toute l'année sauf le 1^{er} janvier et le 25 décembre

De 9h à 18h ou de 10h à 17h l'hiver.

Le **château de Chambord** est un château de la Loire, c'est le plus grand. C'est un monument historique et il est aussi inscrit au patrimoine mondial de l'UNESCO.

Il est situé sur la commune de Chambord, dans le département du Loir-et-Cher , région Centre. Au cœur de la Sologne qui est une région naturelle. Il se trouve à 50 km d'Orléans et 15 km de Blois.

Il a été construit au XV^e siècle au cœur du plus grand parc forestier clos d'Europe . Il est entouré par un mur de 32 km de long,

Le domaine national de Chambord couvre 5 440 ha, dont 1 000 ha sont ouverts au public. C'est aussi la réserve de chasse la plus grande où on trouve de grands gibier : cerfs, biches, sangliers... des aménagements sont prévus pour observer les animaux.

Le château de Chambord appartient à l'Etat et donc le président de la république peut y aller quand il veut.

Pour le construire, il a fallu plus de 1600 ouvriers. Sa façade fait 156 m de long. Il possède 426 pièces plus de 70 escaliers et 282 cheminées. Il est très imposant au milieu du parc.. Léonard de Vinci a été un des architecte du château .

Autour du château nous avons vu des boutiques , restaurants et lieux pour les chasseurs et les touristes. C'est le château le plus visité de France.

Nous avons trouvé cela très intéressant et impressionnant.

Conclusion

Nous avons bien aimé le voyage d'étude, tout nous a plu, ça c'est très bien passé !!!



Après cette journée au Château de Chambord, le jeudi 25 octobre 2012, nous avons entamé le trajet retour à la MFR.

Dans le bus l'ambiance était bien, nous avons chanté mais tout le monde était un peu fatigué.

Nous garderons de très bons souvenirs de ces moments ensemble, des visites. Un voyage qui nous a permis d'apprendre à se connaître en ce début d'année scolaire.

Après une pause dans une aire de repos direction SAINT-PROJET où les familles nous attendaient à notre arrivée vers 18h30.



■ SAINT-PROJET - SAINT-CONSTANT

Les élèves de la MFR en voyage dans la Capitale



Les voyageurs au palais de Chaillot, avec la Dame de fer en toile de fond. Photo CL

Dernièrement, les cinquante élèves des sections Capa (certificat d'aptitude professionnelle agricole) travaux paysagers et service en milieu rural de la maison familiale rurale (MFR) de Saint-Projet sont partis en voyage d'étude en région parisienne. La visite guidée de Paris et de ses célèbres monuments - tour Eiffel; arc de triomphe; parc André-Citroën; espaces verts variés; remontée des Champs Elysées - ont permis aux jeunes de découvrir la Capitale. Un côté plus ludique a été abordé avec la participation, en

tant que public, à l'émission «Le Grand journal» de Canal+ et la journée détente à Disneyland. Durant leur séjour, les écoliers saint-priestien ont été hébergés en auberge de jeunesse.

La vie parisienne trépidante et les conditions de vie ont interpellé les voyageurs. Sur le chemin du retour, ils ont découvert le château de Chambord.

«Ce voyage a été enrichissant, il a apporté beaucoup de convivialité entre élèves et encadrants», assurent les formateurs de la MFR. À noter que la Région a aidé au financement de cette virée.