

# M'orienter, me Former et Réussir



LE JOURNAL  
DES ÉLÈVES  
DES MFR  
DE CHARENTE

Numéro 2 - décembre 2016

Journal  
des LYCÉES

## À l'internat, apprendre à vivre ensemble

### Le sens du mot éducation

Les jeunes, et moins jeunes, qui s'expriment dans ce deuxième numéro du journal des élèves des MFR de Charente, donnent une très bonne illustration de l'éducation que les familles souhaitent réussir pour leur enfant.

En choisissant la MFR, la plupart des parents souhaite simplement que leur jeune se tourne pleinement vers sa future responsabilité d'adulte, en prenant en main son orientation professionnelle mais aussi son apprentissage d'une vie au sein d'une collectivité respectueuse de chacun.

Il est remarquable de noter combien les valeurs de partage, de solidarité, de tolérance et de savoir-vivre se révèlent petit

à petit et construisent la formation humaine de chaque jeune. Découvrez alors ce que les jeunes en disent tout simplement. Découvrez combien ces temps de vie ensemble, accompagnés par les équipes des MFR, contribuent à une éducation à la confiance en soi et dans les autres, base de la réussite de chacun.

Bonnes fêtes de fin d'année, pleine de bonheur en famille !

Jean-Philippe Nore,  
vice-président de la Fédération des MFR de Charente

RÉUSSIR  
autrement







RÉUSSIR  
autrement



## La vie à l'internat en MFR

Être élève en MFR est différent en bien des points. L'un d'entre eux est dû à la vie en collectivité durant toute une semaine.

À la MFR, il y a des cours comme dans tous les établissements scolaires mais il y a aussi le reste...

Les repas sont pris en commun, du petit-déjeuner au dîner. Des petits groupes se forment, on se retrouve, on parle de tout, on rit, on se dispute.

Les soirées sont rythmées par des activités variées. Là encore, les échanges sont riches. Tout le monde participe et apporte beaucoup au groupe, parfois sans le savoir. Des amitiés se créent, d'autres se défont. Pourtant, la solidarité est toujours présente. À la MFR, on s'entraide !

Les nuits à l'internat sont bien différentes des nuits à la maison. Parfois, la famille manque un peu, mais en groupe on ne s'ennuie pas. On vit ensemble une semaine sur deux et on grandit ensemble...



À la MFR, on vit et on grandit ensemble.

Je n'avais jamais été en internat. Avant d'arriver j'avais une petite appréhension mais ça ne m'a pas dérangé d'y aller. Mon appréhension est vite passée car c'est cool l'internat, car on est avec ses amis, on rigole, on parle, on est entre nous. J'aime bien l'échange qu'il y a avec les formateurs.



Sorenza CAPa SAPVER 1

## « J'ai pris confiance en moi »

*- Que pensez-vous de la vie résidentielle à la MFR ?*

- Pour moi, être interne c'était quelque chose d'un peu flou au début. J'avais envie de rompre avec l'éducation classique du collège et évoluer dans un nouveau cadre de formation, mais l'internat me faisait un peu peur. Mais très vite j'ai apprécié. Ici, c'est différent du collège, j'apprécie le contact avec les formateurs que l'on peut voir aussi lors des veillées dans un cadre différent de celui de la salle de cours. Je peux travailler en cours ou lors des

études du soir mais j'ai aussi des moments de détente et de découverte. Les activités extérieures (équitation, Laser Game, piscine...) me plaisent beaucoup. Et puis la nourriture est bonne, ça n'a l'air de rien mais c'est important aussi.

*- L'internat vous a-t-il permis d'évoluer, et si oui comment ?*

- L'éloignement de ma famille pendant les semaines de cours, m'a obligé à devenir plus mature. Je fais des efforts pour me contrôler dans la vie de tous les jours.

J'acquies de la confiance de sorte qu'aujourd'hui, je me sens « moins mal à l'aise » avec les autres jeunes comme avec les adultes. Je me sens plus autonome dans mes démarches. Je découvre des métiers que je suis susceptible d'exercer plus tard. Le principe des stages en alternance est très intéressant : on peut plus facilement trouver sa voie professionnelle.

*- Quelles valeurs ou principes appréciez-vous en MFR ?*

- À la MFR, je peux apprendre l'écoute et le respect des



« L'éloignement de ma famille m'a obligé à devenir plus mature. »

autres et faire en sorte de me comporter en élève responsable. J'accepte la vie en collectivité à l'internat et notamment le fait de dormir avec d'autres personnes, ce qui au départ ne me semblait pas évident. C'était difficile, mais je m'y suis fait très vite !

Johan (3<sup>e</sup> en alternance)

## À chacun ses veillées

Durant les soirées, les jeunes de la MFR n'ont pas le temps de s'ennuyer. Les animatrices qui encadrent les veillées ont à cœur de proposer aux jeunes des animations variées. Elles organisent des activités diverses les mardis soir et des repas à thème les jeudis soir. Les élèves en parlent :

« Nous avons trois soirées à l'extérieur de la MFR durant l'année : cinéma, bowling et patinoire. » **Maëllie, 4<sup>e</sup>EA**

« Les autres veillées se passent à la MFR. Par exemple, nous avons eu une animation Ford Boyard avec des défis à relever. Il y a aussi les soirées déguisées pour Halloween et le carnaval, le karaoké, les soirées film, les mimes, la soirée de Noël etc. On rigole bien, on s'amuse avec les autres et on passe du bon temps. » **Anaïs, 4<sup>e</sup>EA**

« Les repas à thème nous permettent de



Kyliane et Bryan, veillée Fort Boyard.

découvrir la gastronomie d'autres régions ou pays. Nous avons aussi eu un repas charentais avec des spécialités de chez nous, puis des quiz sur la Charente. Nous avons aussi fait des barbecues. »

**Laurine, 4<sup>e</sup>EA**

« Au réfectoire, l'alimentation est variée et les bons repas sont copieux. L'internat est très chaleureux et il y a une bonne ambiance. J'ai bien aimé la « soirée poker », ça permet de nous changer les idées après les cours. »

**Cyprien, 2<sup>de</sup> Productions**



## Et toi, tu fais quoi pendant les pauses ?

Nous, à la MFR,  
On a plein de choses à faire !  
Pour être sûr de décompresser,  
On a rendez-vous au foyer.  
Même quand il est tard,  
Nous jouons au billard.  
On joue aussi au baby-foot,  
Pour être plus fort au foot.  
Nous allons sur les terrains,  
Pour se défouler ça fait du bien,  
Ou on appelle nos parents,  
Assis sur un banc.  
À 10 heures et 16 heures, on court  
chercher nos goûters  
Car on est toujours affamés !

**Clément, Maxence et Lucas, 4<sup>e</sup>EA**



Un billard au foyer pour décompresser, avec Lucas, Jean-Christophe et Raphaël.

## Au self

**Rencontre avec Amandine qui nous parle de la pause déjeuner**

- Amandine, que t'évoque le temps de pause déjeuner ?  
- C'est un temps de relâchement, ça vide la tête et change les idées !

- Apprécies-tu ce moment ?  
Peux-tu nous dire Pourquoi ?

- Nous nous levons de bonne heure donc en fin de matinée nous avons très faim. J'attends impatiemment ma sortie de cours pour partager un moment très important qui coupe notre journée.

- L'année passée, une expérience « locavore » a été menée.

Peux-tu nous en parler ?

- J'ai pu participer au menu locavore élaboré par les BTSa 2 l'année passée, ce fut un repas très bon, avec des produits locaux d'excellente qualité.

Ça me rappelle de beaux souvenirs vécus chez mes grands-parents.

Auparavant, je n'avais jamais été en internat et avant d'y aller je ne stressais pas du tout car c'est plutôt bien de ne pas être chez soi la semaine. On découvre un nouveau mode de vie pour certains (services) et puis ça fait changer d'air. C'est une très bonne ambiance et ce qui est cool c'est d'être avec des gens que l'on aime bien. On s'amuse beaucoup.



**Thomas CAPa JP 1**



## « J'ai aimé les sorties »

Saïron Mappa, ancien élève à la MFR de Saint-Projet en CAP travaux paysagers, nous a parlé de la vie résidentielle à la MFR, de ses voyages d'études, ses sorties et ses veillées.

- *Quels voyages d'études avez-vous fait ?*  
- Je suis allé à Biarritz et à La Rochelle.

- *Que vous ont apporté les voyages d'études ?*

- Des nouvelles rencontres, surtout à La Rochelle ! Pendant les quartiers libres, on s'amuse entre potes. Et j'ai appris des choses sur le patrimoine, notamment sur les bateaux car on a visité l'Hermione, les tours des deux sergents, les différents métiers à la corderie Royale. Les voyages nous ont permis de développer nos compétences dans notre formation.

- *Avez-vous eu des sorties d'intégration, si oui lesquelles ?*

- En 3<sup>e</sup>, nous sommes allés faire du canoë à Montbron. Et en CAP, nous sommes allés faire du karting à La Rochefoucauld. Ces sorties nous ont permis d'apprendre à nous connaître car nous ne nous connaissons pas.

- *Quelles sorties avez-vous préféré lors de vos années à la MFR ? Pourquoi ?*

- J'ai tout aimé parce qu'on était tous ensemble avec les amis et la classe.

- *Les sorties étaient-elles plus pédagogiques ou ludiques ?*

- Elles étaient plus pédagogiques. Ça avait un lien avec les cours professionnels. On faisait plus des sorties chez des paysagistes. On est allé chez DINDINAUD à Saint-Yrieix. On a appris à connaître les différents végétaux. Aux jardins de l'Angoumois, nous avons appris les différentes formes de jardins et au golf d'Angoulême, nous avons surtout appris les différents gazons et les tontes des pelouses.

- *Qu'avez-vous fait comme veillées ?*

- Les veillées que j'ai faites étaient des animations comme Noël, des films, des jeux collectifs et un peu de tout. Les veillées d'intégration servaient à apprendre à se connaître et à se faire de nouveaux



« La veillée que j'ai préférée était la veillée de Noël. »

amis. Pour moi, les veillées sont un moment où l'on peut se détendre et s'amuser avec les personnes de notre classe et même celles des autres classes.

- *Qu'avez-vous aimé faire comme veillées ?*

- La veillée que j'ai préférée était la veillée de Noël car les gâteaux étaient bons et que le repas était plus sophistiqué. Lors de cette veillée, on a dansé, on a fait un karaoké. Le temps fort de la veillée c'est le moment où on s'offrait les cadeaux. Mais aussi, on se couchait plus tard que les autres soirs.

Propos recueillis par la classe de 2<sup>de</sup> Bac Pro SAPAT

## Une expérience marquante

*Pour savoir quels souvenirs, les avaient le plus marqués au cours de leur séjour en tant qu'interne, nous leur avons demandé quels étaient leurs meilleurs et pires souvenirs.*

### • Meilleurs souvenirs

Les discussions dans les chambres/à travers les murs, les séances de fitness ou musculation communes, les batailles d'oreillers, les courses dans l'internat, et même les parties de « cache-cache » avec les matelas ou affaires des autres et les éclaboussures d'eau froide dans les douches « pour rire » évidemment.

### • Pires souvenirs

Les premières nuits difficiles, les pannes de chauffage l'hiver ou encore les fortes chaleurs en été, les séances de révision communes qui tournent au drame, les chasses aux insectes terrifiants, les alarmes incendies qui se déclenchent pendant les douches et même le fait d'aller faire ses besoins dans les toilettes des autres pour éviter des odeurs désagréables dans sa propre chambre. De manière générale, et même pour les mauvais souvenirs, les jeunes racontent ces faits avec un petit sourire, des moments qui ne sont pas près de sortir de leur tête !

Anouk, 1<sup>re</sup> année de BTS ESF

J'ai choisi d'être interne car on est suivi au niveau des devoirs ; on vit en communauté, on partage des moments avec nos amis mais aussi avec les autres. Ça nous permet de nous adapter à un autre milieu qu'à la maison. C'est bien d'avoir une animatrice qui propose des activités qui permettent de décompresser.



Iness 1<sup>re</sup> SAPAT interne depuis 1 an



RÉUSSIR  
autrement



## « On devient citoyens »

Tiphanie est allée interroger Mathilde et Maëwenne sur leur vision de la vie à l'internat.

*- Les filles, dites-moi quels sont les grands temps de la vie à la MFR de La Péruse ?*

- Maëwenne: Facile! On travaille, on mange, on dort!

*- On a compris... Explique!*

*On dirait un monastère!*

- Maëwenne: Ben non, en fait, la vie est très rythmée mais on travaille tout en s'amusant.

*- Par exemple?*

- Mathilde: Le matin on se lève vers 7 heures, on se prépare, puis on met la table pour manger ensemble avec un adulte.

- Maëwenne: Ça nous permet de discuter ensemble, partager des moments, on est donc obligé d'accepter les autres et adapter notre humeur!

*- Et après?*

- Mathilde: Après, c'est les cours. À la MFR, les moniteurs sont plus à notre écoute, les cours sont vivants, parfois nous travaillons en groupes lors des sorties.

- Maëwenne: En fait, les sorties sont en relation directe avec ce que nous étudions, dans toutes les matières.

*- Après les 4 heures de cours, vous remangez ensemble?*

- Mathilde: Oui, on mange avec un moniteur, un bon repas maison et on participe aux différentes tâches, et puis récré.

- Maëwenne: Ça, c'est cool. Il y a une



« On a presque l'impression d'être à la maison. »

bonne entente, on a un foyer tout neuf, des tables de ping-pong, un terrain de foot, on ne s'ennuie pas!

*- L'après-midi vous avez encore cours jusqu'à 18h30, et après?*

- Mathilde: Après, on mange, et puis on fait notre veillée.

- Maëwenne: Ouais, après la douche!

- Mathilde: Bien sûr! On a quatre veillées différentes: libre, travail, vidéo, jeux. On a presque l'impression d'être à la maison. L'année comme ça passe trop vite entre les stages et l'école.

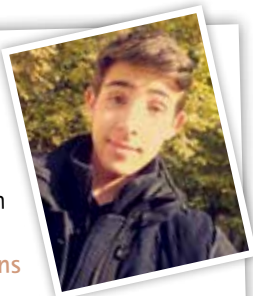
*- En conclusion, que vous apporte cette organisation à la MFR de La Péruse?*

- Maëwenne: On devient autonome, on gagne en maturité, on prend même des initiatives bref on devient citoyens!

Maëwenne, Mathilde et Tiphanie  
(élèves de 2<sup>de</sup>)

« L'ambiance de la MFR est très bien: c'est cool. Les veillées sont diversifiées et il y en a pour tous les goûts. À l'internat, nous nous sentons comme chez nous. Les services sont très bien repartis, nous n'avons pas le temps de nous ennuyer. Malgré certaines différences d'âge, la vie en communauté ne crée pas d'inégalités. »

Baptiste, 2<sup>de</sup> Productions



## Un service pour tous, tous pour un service

Chaque semaine, tous les jeunes entretiennent la MFR en faisant des services. Un service, c'est quoi?

Les services consistent à participer aux tâches diverses pour entretenir l'école.

*- Quels sont les services à réaliser?*

• Dans les locaux: nettoyer les salles de classe, le vestiaire, les chambres, le réfectoire.

• À l'extérieur: arroser les végétaux, balayer les trottoirs, nettoyer les camions etc.

• Durant les repas: mettre la table, débarrasser, essuyer la vaisselle, la ranger etc.

*- Quand réaliser les services?*

Certains services se font le soir, d'autres durant les repas. Les autres ont lieu le vendredi à 16 heures avant le départ dans les familles.

*- Pourquoi on aime faire les services?*

Parce qu'ils se font dans une bonne ambiance et avec les copains. On apprend à tous se connaître. On s'entraide. Nous sommes fiers de savoir utiliser des instruments de torture comme le balai ou la serpillière.

*• Ce que l'on aime moins:*

Lorsque les services sont trop longs et qu'ils écourtent notre temps de pause ou lorsque les camarades sont absents ou fainéants.

*• Notre avis sur les services:*

« Les services nous permettent de participer à la vie de la MFR. Moi, j'aime bien mettre la table mais je n'aime pas ranger la vaisselle. »

Lucas

« Les services sont bien car cela nous apprend des tâches que l'on ne fait pas forcément à la maison. »

Maxime



Effectuer un service, c'est un pas vers l'autonomie.

## L'internat vu par une maman!

Emma a choisi d'entrer en internat à la MFR de Jarnac. Elle est allée interroger sa maman afin de connaître sa vision sur sa nouvelle vie.

*- Qu'est ce qui a changé depuis l'internat ?*

- Depuis l'entrée à l'internat, tu es plus ordonnée, tu aides davantage à la maison, tu sais le travail à faire, tu t'es rendu compte que le travail à la maison est important. Tu es plus épanouie, tu as mûri. Je pense que ça t'a fait du bien. Tu t'es transformée, tu réfléchis plus et tu es plus agréable. Je trouve que la deuxième année est encore meilleure que la première année.

*- Comment avez-vous réagi quand je suis entrée à l'internat ?*

- Au début on avait peur, tu étais toujours avec nous, mais comme c'est toi qui as demandé, on s'est dit que c'était le bon moment pour toi. C'est ton choix,

on n'a pas discuté. La première semaine fut difficile mais ça a été très bien après.

*- D'après vous, comment je le vis ?*

- D'après nous, tu le vis très bien. Le dimanche tu fais ta valise naturellement. Le lundi tu viens à la MFR, il n'y a pas de prise de tête. Tout se passe bien avec les formateurs, tu aimes aller à l'internat. Le vendredi soir on voit que tu as passé une bonne semaine, tu en parles tout le long du trajet en voiture.

*- Que pensez-vous du fait que la MFR propose des services ?*

- Je trouve ça tout à fait normal, c'est à vous de le faire. C'est la vie en communauté.

Propos recueillis par Emma (1<sup>re</sup> SAPAT)



Vivre à l'internat est une expérience positive. Je suis très complice avec ma maman, au début c'était dur, mais être avec ses amis remonte le moral. Les veillées proposées sont très bien, et l'ambiance est bonne. J'ai surtout choisi l'internat parce qu'on propose de l'aide aux devoirs et pour moi c'est un bonus.

« Ce qui me plaît le plus à la MFR, c'est la relation avec les professeurs. Mon ressenti à la MFR, c'est que c'est très familial. C'est la première fois que je réalise des services et je trouve que c'est bien car tout le monde y participe. »

Marion, 2<sup>de</sup> Productions



## Adelice, surveillante de nuit

*- Quel est votre métier ?*

- Je suis surveillante de nuit.

*- Pourquoi l'avez-vous choisi ?*

- J'aime le contact humain et l'échange que l'on a avec les jeunes.

*- Quel contact avez-vous avec les jeunes ?*

- Dans l'ensemble j'ai un contact positif avec les jeunes et nous avons un bon relationnel. Beaucoup se confient.

*- Comment vivez-vous le fait de travailler la nuit ?*

- Au départ cela ne me dérangeait pas. Aujourd'hui, je le vis de moins en moins bien car c'est très fatigant.

*- Aimez-vous dormir à l'internat ?*

- Cela ne me dérange pas.

*- Quelles sont vos autres fonctions dans la vie résidentielle ?*

- J'aide à certaines tâches ménagères, au rangement. Je suis là pour les petits-déjeuners. Je réponds au téléphone parfois. Je surveille des études du soir et des travaux dirigés le vendredi matin.

*- D'après vous, qu'apporte l'internat aux jeunes ?*

- L'internat apporte beaucoup d'autonomie aux jeunes, davantage de responsabilités ainsi qu'un lien de sociabilité. C'est une expérience humaine. L'internat leur permet de s'épanouir avec d'autres jeunes et de garder une hygiène et un rythme de vie toujours constant.

Propos recueillis par  
Nathan, Anthony et Kyliane 4<sup>EA</sup>



## Diane et Patrick: « Favoriser le vivre-ensemble »

La vie résidentielle vue par le maître d'internat, Patrick et l'animatrice, Diane.

**- Patrick, quel est votre rôle dans la MFR ?**

- Je suis maître d'internat. J'arrive le soir à 18h00 jusqu'au lendemain 8h15. Mon rôle est de faire respecter la discipline et la sécurité à l'internat, de surveiller les études et les devoirs du vendredi matin afin de mettre en avant mon rôle éducatif. J'accompagne les jeunes pendant les services et les animations. Je réalise également des documents audiovisuels (photos, vidéos) pour développer la créativité des jeunes.

**- Quel est votre point de vue ?**

- L'internat est utile pour les élèves qui habitent loin. La vie résidentielle permet aux jeunes d'apprendre la vie en collectivité, le respect et l'autonomie.

**- Quels sont les inconvénients et les avantages de votre métier ?**

- Inconvénients : les élèves sont parfois excités en fin de journée. Ce n'est pas toujours facile de satisfaire tout le monde lors des animations.  
Avantages : mes journées sont libres et je profite des vacances scolaires LOL.

**- Diane, quel est votre rôle dans l'établissement ?**

- Je suis l'animatrice de la MFR. Mon action débute de 13h15 à 22h30 tous les jours, et le vendredi je travaille de 9h15 à 12h30. J'encadre certaines activités comme l'éducation socioculturelle, l'anglais, l'animation et les EPI en 4<sup>e</sup> et 3<sup>e</sup>. J'anime aussi les temps hors cours.

**- Quel est votre point de vue ?**

- La vie résidentielle impose un rythme soutenu aux élèves mais elle permet aussi d'acquérir de bonnes habitudes pour favoriser le vivre-ensemble.

**- Quels sont les inconvénients et les avantages de votre métier ?**

- Inconvénients : le plus difficile c'est de satisfaire 50 jeunes lors des animations. Mais c'est ce que j'aime faire et les élèves s'adaptent bien. C'est un métier qui demande beaucoup de patience et d'énergie.  
Avantages : les horaires me conviennent, je bénéficie des vacances scolaires et des week-ends. J'aime travailler avec l'humain. C'est un métier où je m'amuse tous les jours, ce qui est rare.

Propos recueillis par Margaux et Maëva (1<sup>re</sup> SAPAT)



Diane : « C'est un métier qui demande beaucoup de patience et d'énergie ».

## Maëlle : « Je suis un peu leur journal intime »

Maëlle est élève mais également encadrante à la MFR de Richemont. Deux rôles pas toujours simples à concilier.

**- Quelles sont tes missions en tant que salariée à la MFR ?**

- Je dois encadrer les élèves pendant les repas, dans la cour, durant les heures d'études tout en les aidants pour leurs travaux. J'assure aussi les animations lors des veillées.

**- Comment vis-tu le fait d'être à la fois élève et salariée ?**

- C'est parfois compliqué vis-à-vis du positionnement que je dois adopter dans chacun des établissements. Car l'alternance me donne deux positions différentes, l'une est d'être encadrée et l'autre est d'être encadrante, ce qui est parfois difficile à gérer dû mon âge.

**- As-tu rencontré des difficultés en tant que salariée ?**

- J'ai rencontré quelques difficultés de positionnement face aux jeunes, du fait de ma première expérience professionnelle. Aussi, le public que j'accompagne, a le même âge, voire plus vieux que moi, j'ai du mal à marquer une véritable autorité, même s'ils doivent me vouvoyer et m'appeler Madame. L'équipe pédagogique m'aide, et m'accompagne dans mes missions ainsi que dans l'encadrement. Le rapport avec les élèves reste bon. Ils me posent beaucoup de questions, se confient à moi... Pour eux je suis un peu leur journal intime.

**- Le fait de te retrouver des deux côtés, t'aide-t-il à mieux comprendre les élèves ?**

- Quand je suis encadrante, je fais 13h/22h. À la fin je ressens le besoin de rentrer chez moi. Alors je comprends que les élèves aient parfois du mal à rester à l'internat où ils ont peu d'intimité et que leurs familles leur manquent...

**- Qu'est-ce que cette expérience t'apporte ?**

- Elle m'apporte maturité, compréhension, patience, adaptation à certaines situations, c'est une expérience très enrichissante. Je souhaite continuer dans ce domaine-là.

Maëlle, Aurore, Anouk, BTS EST 1<sup>re</sup> année



# EN VRAI, PLUS ON SE PARLE, MIEUX ON SE COMPREND.

Être mutualiste,  
c'est agir au contact  
de nos 3,5 millions  
de sociétaires,  
sur le terrain.

[groupama.fr](http://groupama.fr)

0 800 250 250

Service & appel  
gratuits

Source : Groupama 2015  
Groupama Centre-Atlantique - Caisse de Réassurance Mutuelle Agricole - 2 avenue de Limoges CS 60001 - 79044 Niort Cedex 9 - 381 043 686 RCS Niort - Emetteur de Certificats  
Mutualistes - Entreprise régie par le Code des assurances et soumise à l'Autorité de Contrôle Prudentiel et de Résolution située 61 rue Taitbout 75009 Paris - 0 800 250 250 (Service  
& appel gratuits) - [groupama.fr](http://groupama.fr) Document et visuels non contractuels - Crédit photo : Aurélien Chauvaud - Création : Agence Marcel. Septembre 2016.



**Groupama**  
la vraie vie s'assure ici